



QuadraTherm 640i/780i



Stručný návod

Kopie tohoto stručného návodu v angličtině, uživatelský software a návod k obsluze a montáži jsou rovněž součástí CD dodávaného s přístrojem.

Bezpečnost

Dodržujte všechny platné technické a bezpečnostní předpisy a nařízení. Než přístroj připojíte k napájení, nejprve prostudujte dodanou dokumentaci, zkontrolujte správnost provedení mechanické montáže, těsnost všech spojů a provedení elektrického připojení podle schémat níže nebo v Kapitole 2 Montážního a provozního předpisu. Pro přístroje do prostředí s nebezpečím výbuchu platí zvláštní normy a nařízení, které je nutno bezpodmínečně dodržet.

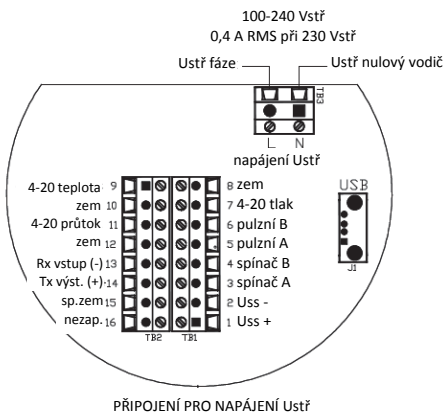
Montáž

1. Zajistěte dostatečně dlouhé rovné úseky potrubí před a za přístrojem (15 až 40 DN před modelem 640i, resp. 1 až 5 DN před modelem 780i v závislosti na konfiguraci potrubí) - viz kapitola 2 v Montážním a provozním předpisu nebo prospekt k přístroji. Tlak a teplota v potrubí nesmí překročit povolené hodnoty pro aplikaci průtokoměru. Teplota prostředí u přístroje by neměla překročit 50°C. Při montáži bez sady pro montáž pod tlakem nejprve zastavte přívod plynu a ujistěte se, že potrubí není pod tlakem.
2. Model 640i: Připravte v potrubí otvor pro průtokoměr o min. průměru 19,8 mm, odjehlete hrany. Namontujte na potrubí kompresní šroubení nebo návarek pro přírubu, připojení musí být kolmé k ose potrubí ($\pm 5^\circ$). Utěsněte a proveďte statickou tlakovou zkoušku, příp. proveďte potřebné úpravy. Vložte snímač přes šroubení nebo návarek do potrubí, při správném zasunutí se dírka ve snímači nachází v ose potrubí. Vyrovnajte snímač tak, aby byl ukazatel směru rovnoběžný s potrubím a směřoval ve směru proudění plynu. Utáhněte spoje.
3. Model 780i: Připravte připojovací příruby nebo armatury. Přístroj montujte ve svislé poloze. U vodorovných potrubí s plynem o teplotě nad 130°C instalujte průtokoměr v 90stupňovém úhlu aby se zabránilo přehřátí elektroniky. Průtokoměr usadte a vyrovnajte připojení a těsnění. Ukazatel směru musí ukazovat ve směru průtoku. Utáhněte spoje.

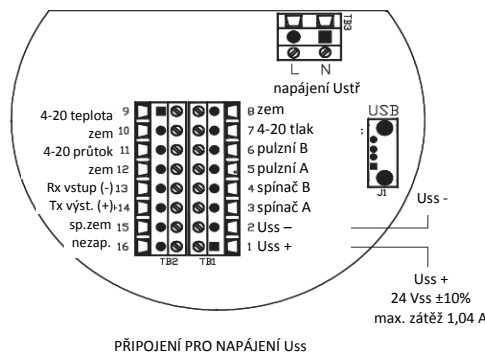
Elektrické připojení

1. Připojte napájení (Uss nebo Ustř) a výstupy podle obrázků níže nebo v kapitole 2 Montážního a provozního předpisu. Průřez napájecích vodičů musí být 26 až 16 AWG (0,127 až 1,3 mm²), odizolujte 6 mm. Zemnicí vodič připojte na bezpečnostní zemnicí svorku (očko). Utahovací moment je 0,5 až 0,6 Nm.
2. Proudový výstup je napájen z vnitřního napájecího zdroje. Smyčka není galvanicky oddělená, max. zátěž 500 Ω. Přístroj je dodáván se dvěma proudovými výstupy pro průtok (svorky 9 a 10) a teplotu (svorky 11 a 12), na přání s třetím výstupem pro tlak (svorky 7 a 8). Výstupní kabel musí být stíněný. Použijte kovové vývodky. Stínění kabelu musí být připojeno k vývodce a spojeno se zemí na obou koncích dokola po celém obvodu. Pokud nepoužíváte kovové instalační trubky, umístěte na oba konce výstupního kabelu pevný válcový feritový kroužek, který odpovídá průměru kabelu.
3. Mezní spínač obsahuje optické relé, které vyžaduje samostatný napájecí zdroj – viz schéma níže.
4. Programovatelný pulzní výstup se připojuje ke svorkám 5 a 6, max. 1 Hz, max. 100 mA, 250 Vstř/ss, normálně rozepnutý.

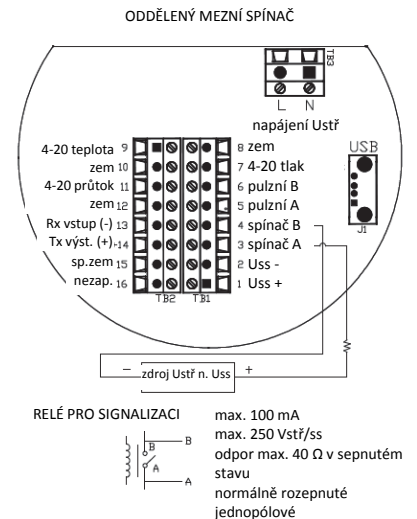
Napájení Ustř



Napájení Uss



Signalizace (mezní spínač)



- Po krátké spouštěcí proceduře začne přístroj zobrazovat měřené proměnné ve formátu nastaveném ve výrobě na základě Vašich údajů o aplikaci. Měřené hodnoty jsou přístupné prostřednictvím displeje (pokud byl objednan) nebo programu Smart Interface (SIP), pokud je instalován na počítači připojeném k přístroji. Průtokoměr zobrazuje střídavě 3 obrazovky: průtok a teplotu, tlak (je-li snímač tlaku integrován) a obsah počítadla. Viz kapitola 3 v Montážním a provozním předpisu.

Používání ovládacích tlačítek a displeje

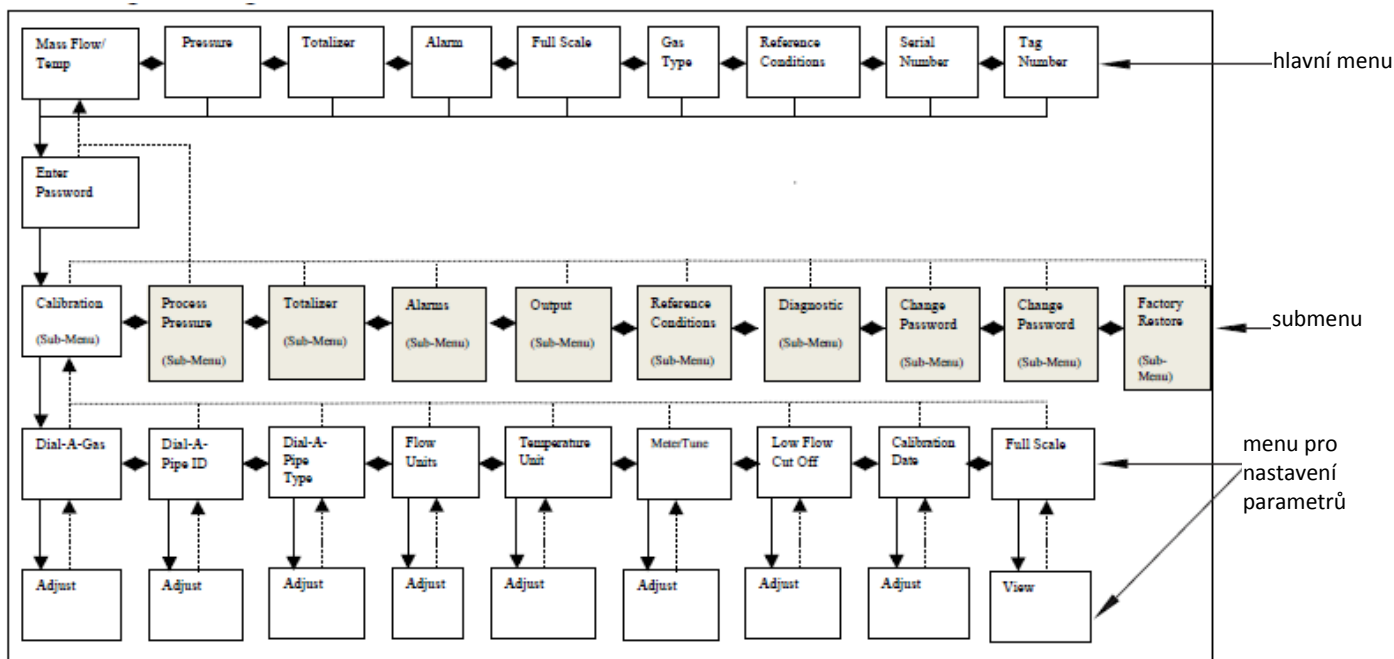
- Zobrazené menu přístroje se skládá z hlavního menu (Main), menu pro nastavení (Set-Up) a submenu používaných pro programování všech položek v menu Set-Up. Menu obsahuje řadu datových vstupů nebo rozbalovacích nabídek umožňujících zadání hodnot všech parametrů. Pohyb a nastavení v menu se provádí pomocí šesti tlačítek na předním panelu přístroje: šipka nahoru ▲, šipka dolů ▼, šipka doleva ◀, šipka doprava ▶, enter ↵ a escape/exit ⊗.
- Šipky nahoru a dolů slouží pro příslušný pohyb mezi jednotlivými úrovněmi menu, ke zvyšování nebo snižování číselných hodnot nastavovaných parametrů (0, 1, 2, ... až 9, pak následuje znovu 0) a k pohybu mezi možnými volbami pro daný parametr v menu.
- Šipky vlevo a vpravo slouží k pohybu mezi submenu na stejné úrovni nebo k pohybu kurzoru mezi pozicemi u číselných hodnot.
- Tlačítko enter slouží ke vstupu do dané položky menu (aktuální hodnota začne blikat) a k potvrzení nastavené nové hodnoty.
- Tlačítko escape/exit slouží k opuštění menu a návratu o jednu úroveň zpět.
- Další podrobnosti jsou uvedeny v kapitole 3 Montážního a provozního předpisu.

Změna údajů a parametrů v místě aplikace (Dial-A-Gas® a Dial-A-Pipe®) pomocí tlačítek na displeji

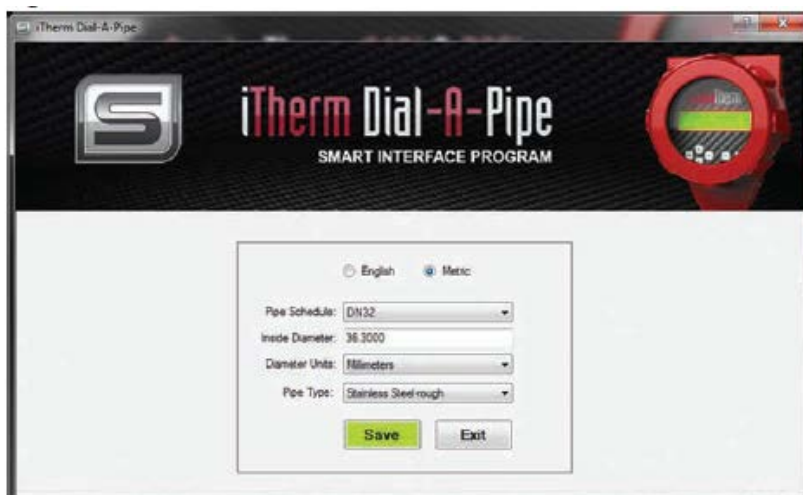
Přístroj je při dodávce nastaven na základě Vašich údajů o aplikaci uvedených v objednávce. Nastavení parametrů je možno změnit pomocí tlačítek na displeji nebo rozhraní RS-232 připojeného k počítači s nainstalovaným programem Smart Interface.

- Dial-A-Gas® a Dial-A-Pipe jsou přístupné po stisknutí tlačítka enter (v hlavním menu, kde se střídavě zobrazují měřené hodnoty) a zadání hesla (při dodávce nastaveno na „0000“, lze změnit). Stisknete enter, přejdete na submenu Calibration (kalibrace). Po dalším stisknutí tlačítka enter se dostanete do menu Dial-A-Gas umožňujícího změnu měřeného plynu – viz také schéma navigace v menu níže.
- Na displeji se zobrazí text Dial-A-Gas® a aktuální měřený plyn. Po stisknutí tlačítka enter název plynu začne blikat, tlačítka šipka nahoru a šipka dolů můžete procházet seznamem nastavených plynů. Jiný plyn zvolíte stisknutím tlačítka enter. Další podrobnosti jsou uvedeny v kapitole 3 Montážního a provozního předpisu.
- Přejděte na nastavení vnitřního průměru potrubí (internal diameter) v menu Dial-A-Pipe tlačítkem šipka vpravo. Stisknete enter a pomocí tlačítek se šipkami zadejte nový vnitřní průměr potrubí. Zadanou hodnotu uložte stisknutím tlačítka enter. Stejným způsobem můžete změnit typ potrubí a jednotky pro zobrazení měřených proměnných. Další podrobnosti jsou uvedeny v kapitole 3 Montážního a provozního předpisu.

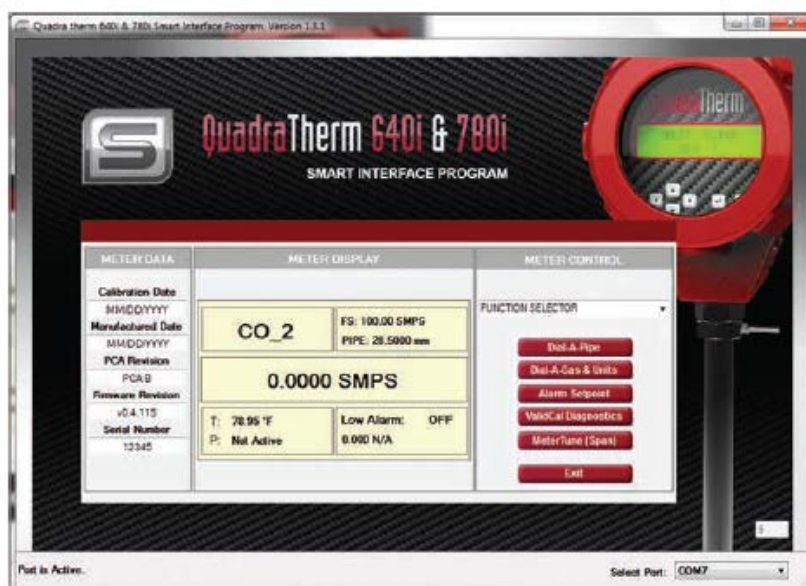
Schéma navigace v menu



6. iTherm Dial-A-Pipe: chcete-li změnit parametry potrubí, stiskněte tlačítko „Dial-A-Pipe“ na hlavní obrazovce programu vpravo. Pomocí rozbalovacích nabídek zvolte požadované parametry potrubí (viz obrázek níže). Po volbě Save (uložit) a Exit se vrátíte na hlavní obrazovku. Další podrobnosti viz Příloha B Montážního a provozního předpisu.



7. Nastavení přístroje je dokončeno. Nové hodnoty parametrů jsou zobrazeny na hlavní obrazovce programu.



Další informace

Další podrobnosti jsou uvedeny v Montážním a provozním předpisu k přístroji. Dokumentace je k dispozici na internetových stránkách. V případě problémů kontaktujte nejbližší pobočku výrobce nebo regionálního zástupce.

Prodej a servis v České republice

KROHNE CZ spol. s r. o.
sídlo společnosti:
Soběšická 156
638 00 Brno
tel. 545 532 111 (ústředna)
fax 545 220 093
e-mail: brno@krohne.cz

Internet: <http://www.sierrainstruments.cz>, www.sierrainstruments.com

KROHNE CZ spol. s r. o.
pracoviště Praha:
Žateckých 22
140 00 Praha 4
tel. 261 222 854-5
fax 261 222 856
e-mail: praha@krohne.cz

KROHNE CZ spol. s r. o.
pracoviště Ostrava:
Kolářkova 612
724 00 Ostrava - Stará Bělá
tel. 596 714 004
tel. +fax 596 714 187
e-mail: ostrava@krohne.cz